



Instrukcja instalacji

**Skrócona instrukcja uruchomienia
systemu wideo domofonowego**

WIDEO DOMOFONY NVE

NOVUS[®]

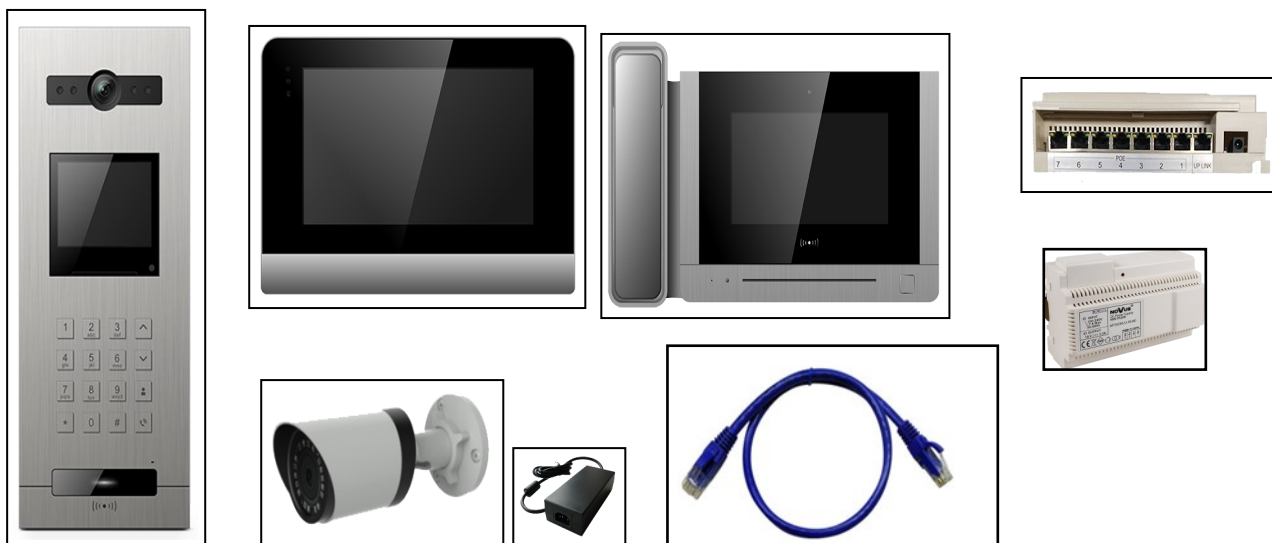
WERSJA 1.0



AAT SYSTEMY BEZPIECZEŃSTWA sp. z o.o.

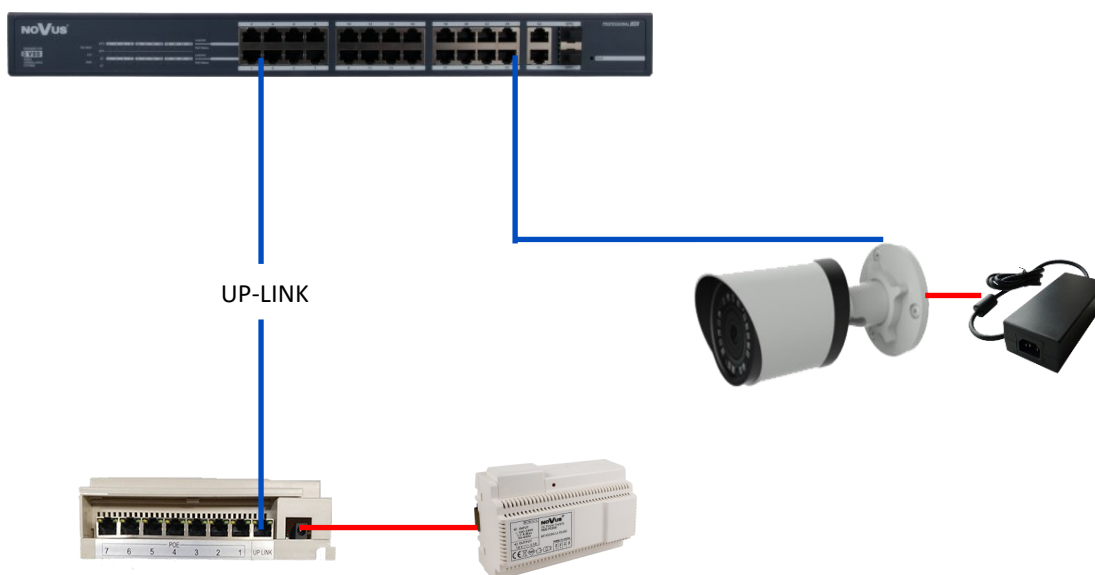
ul. Puławska 431, 02-801 Warszawa, tel. (+48) 22 546 05 46, faks +48 22 546 05 01
www.aat.pl

1. Elementy systemu wideo domofonów NVE

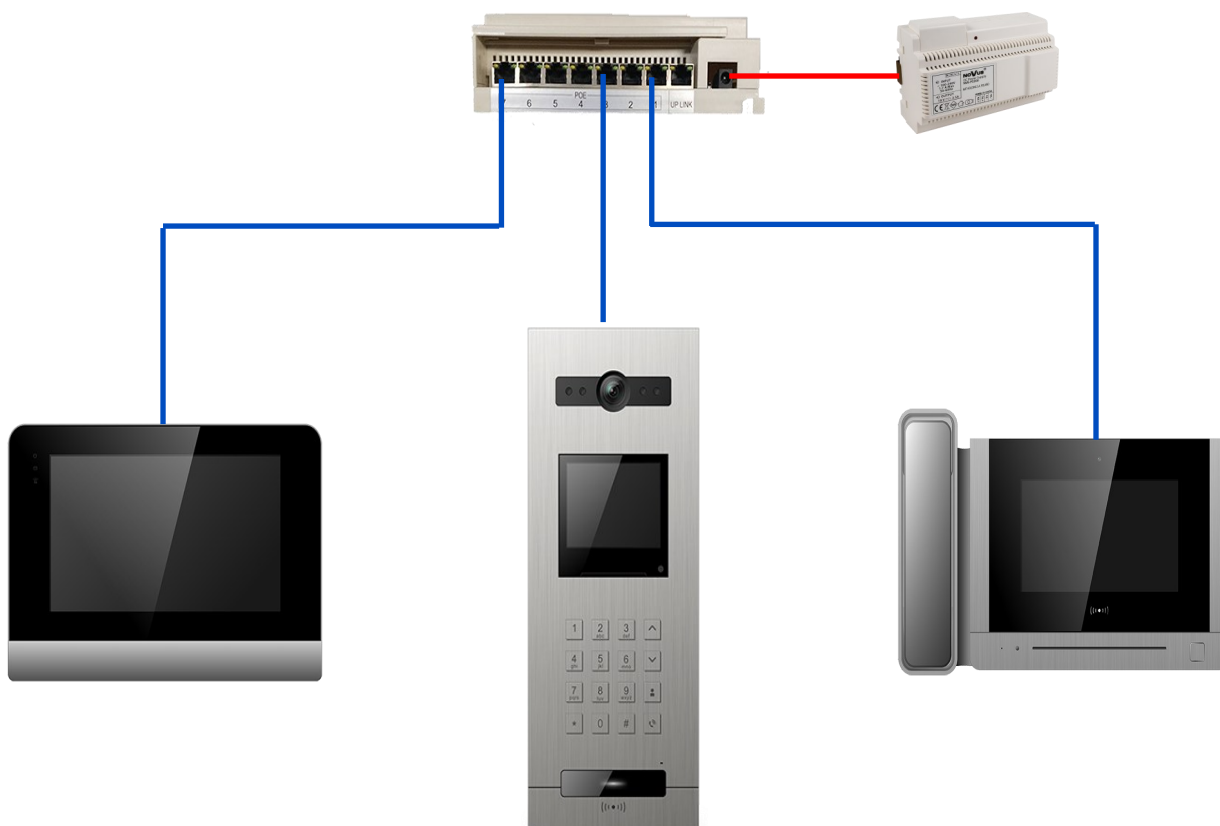


2. Instalacja

- Port UP-LINK switcha sPoE połączyć z dowolnym portem switcha głównego.
- Podłączyć kamerę IP (ew. osobne zasilnie) do switcha głównego.

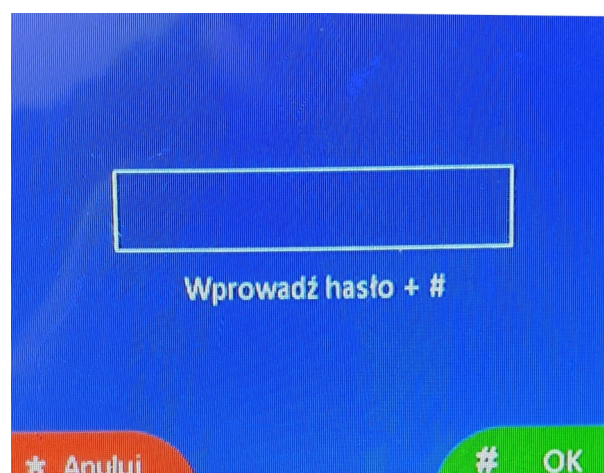
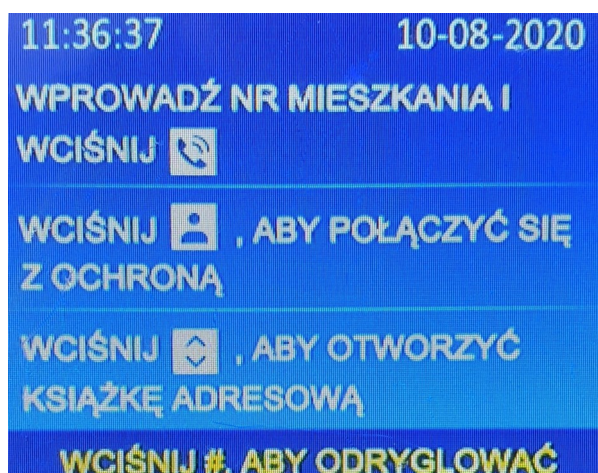


- Podłączyć monitor abonencki do switcha sPoE do jednego z siedmiu portów.
- Podłączyć monitor ochrony do switcha sPoE do jednego z siedmiu portów.
- Podłączyć panel klatkowy do switcha sPoE do jednego z siedmiu portów.

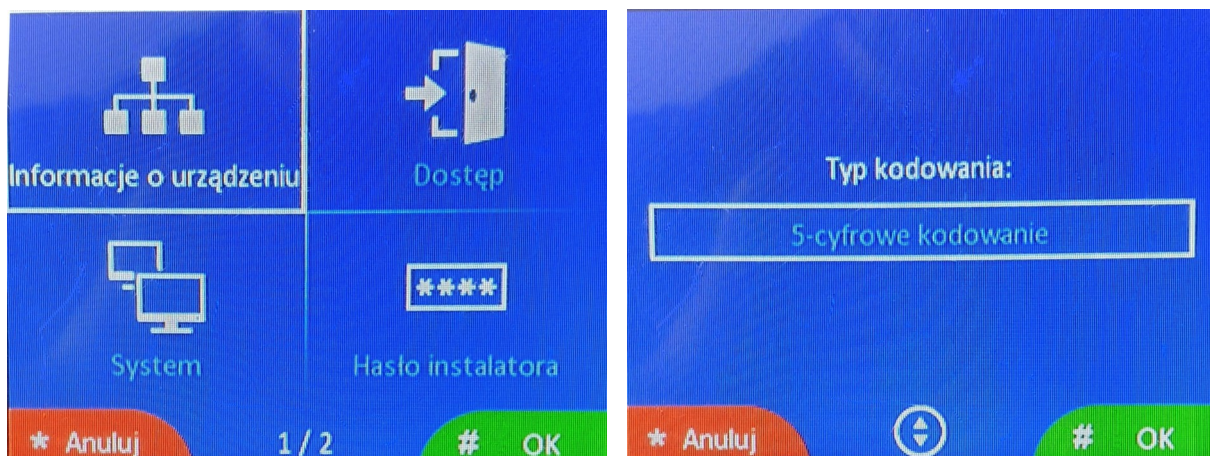


3. Konfiguracja paneli klatkowych

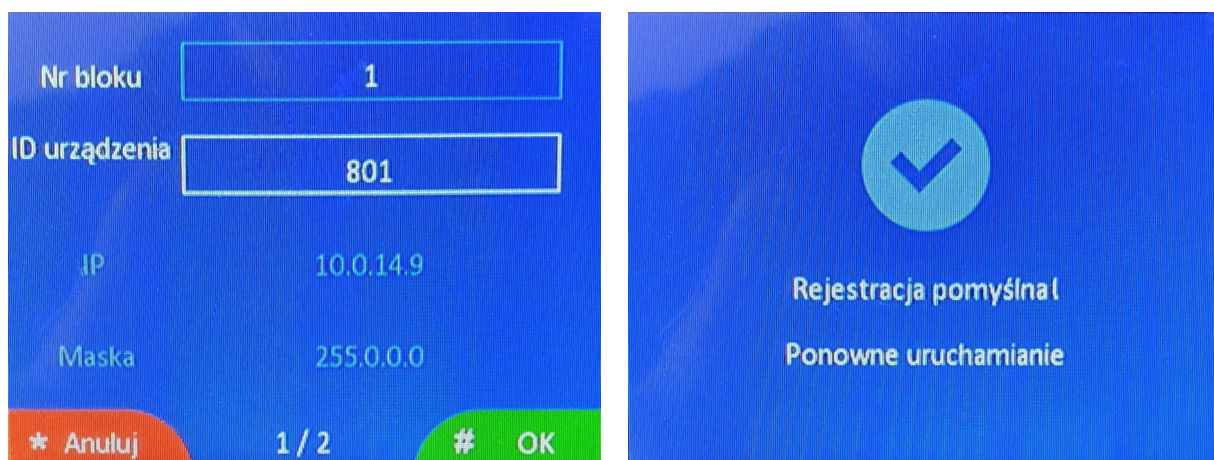
- Konfiguracje systemu wideo domofonowego rozpocząć od adresacji paneli klatkowych
- Aby wejść w menu ustawień należy nacisnąć *****, **[Phone]** oraz 99, a następnie podać hasło instalatora (domyślnie 0000).



- Wejść w sekcje "Informacja o urządzeniu" i wybrać rodzaj adresacji: adresacja 5-cyfrowa (standardowa) lub adresacja 6-cyfrowa (opcjonalne uszczegółowienie mieszkań na piętra).



- Adresacje urządzeń należy rozpocząć od ustawienia pierwszego panelu bloku, czyli pierwszej klatki w pierwszym bloku (5-cyfr: 01801, 6-cyfr: 019001). Po uzupełnieniu nr bloku i ID nacisnąć klawisz #, IP urządzenia zostanie zmienione oraz adres urządzenia zostanie zapisany. Po zmianie adresacji oraz po widocznej zmianie adresu IP można wyjść do menu głównego naciskając przycisk *.

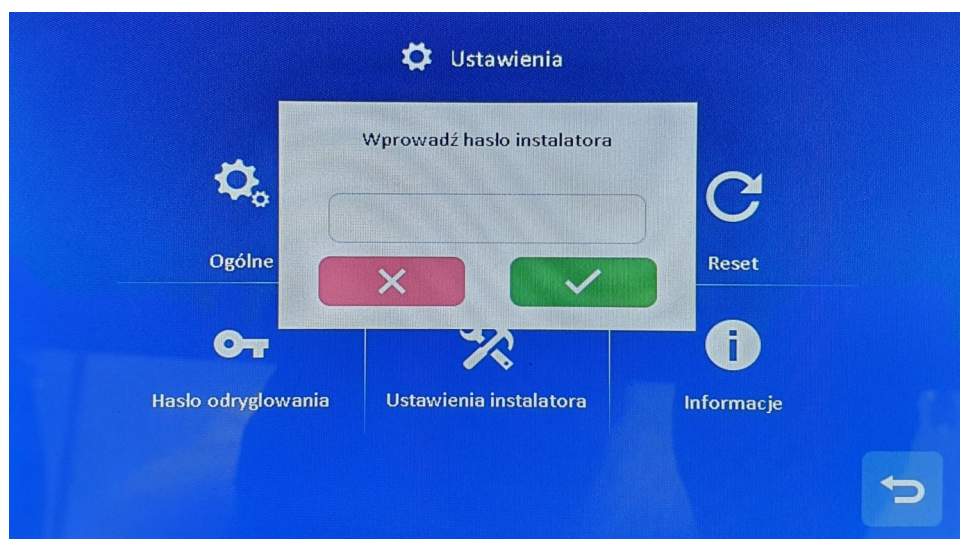
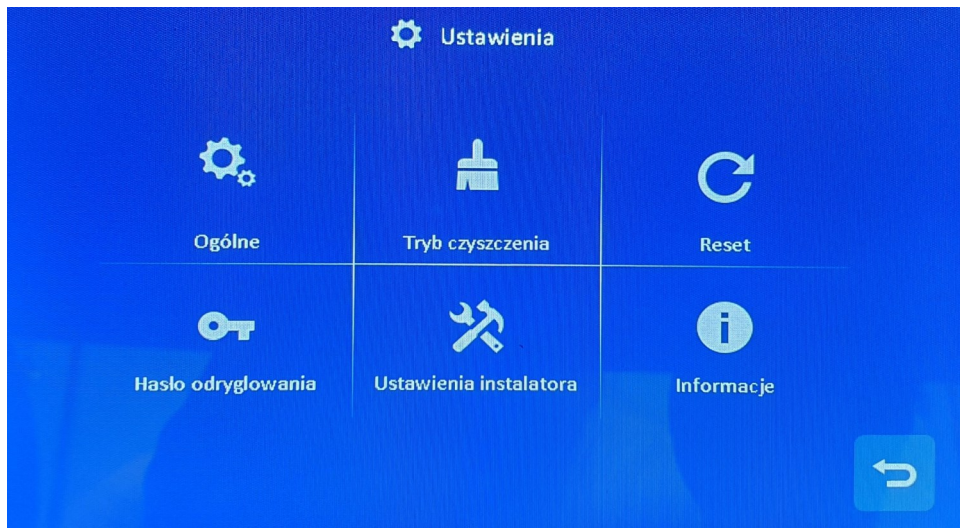
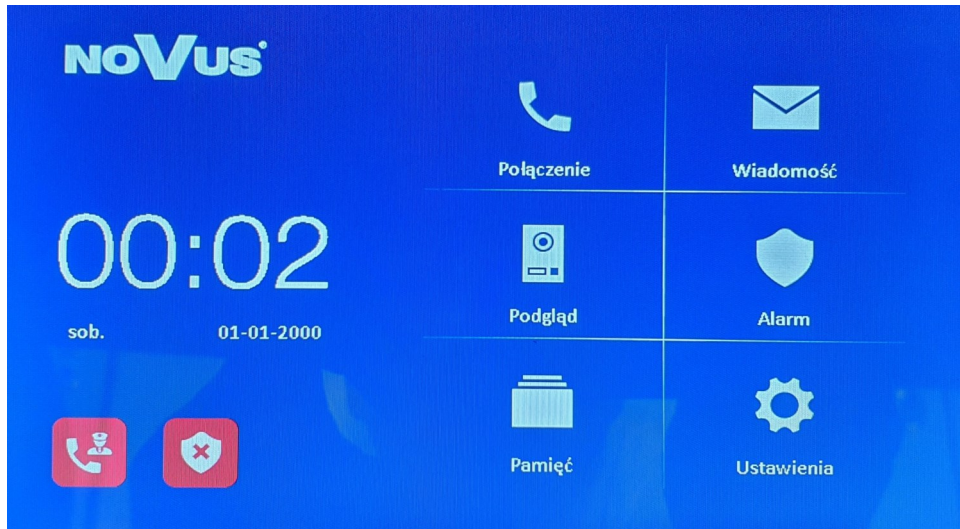


- Kolejne panele przypisać według wybranej adresacji, poniższa tabela przedstawia adresy możliwe do zaprogramowania. Panel wejściowy stanowi wejście na osiedle. Główną różnicą między panelem wejściowym, a klatkowym jest otwieranie drzwi za pomocą hasła. Z panelu wejściowego można otworzyć drzwi lub bramę za pomocą jednego ogólnego hasła dla osiedla lub karty zbliżeniowej mieszkańca (do 5 kart zbliżeniowych dla jednego mieszkania). Natomiast z panelu klatkowego można otworzyć drzwi za pomocą prywatnego hasła ustawianego z monitora abonenckiego lub również za pomocą karty zbliżeniowej.

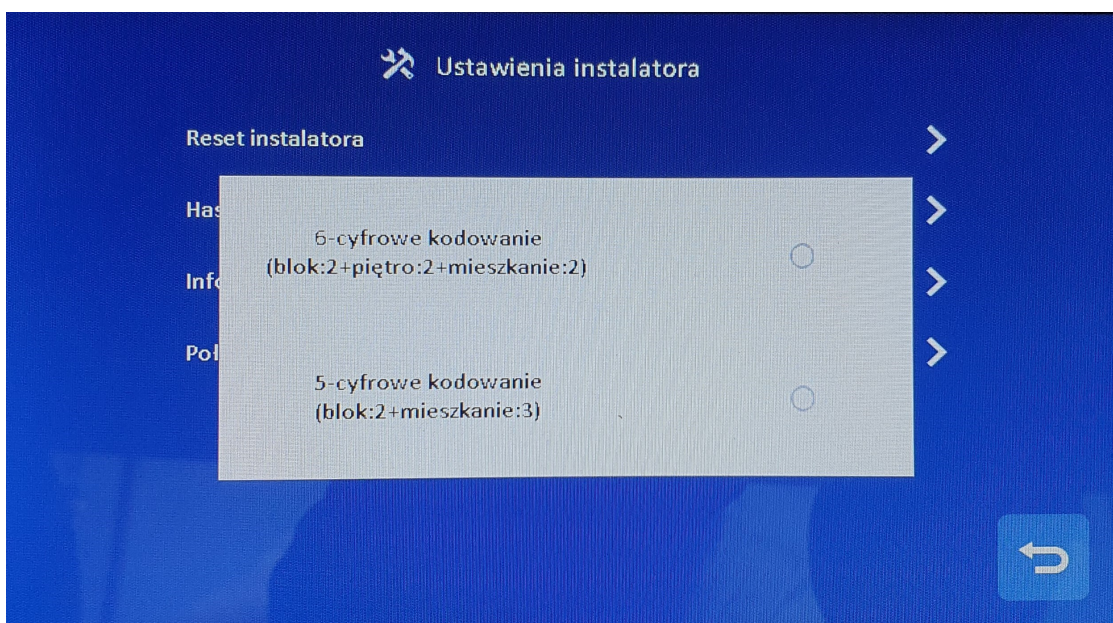
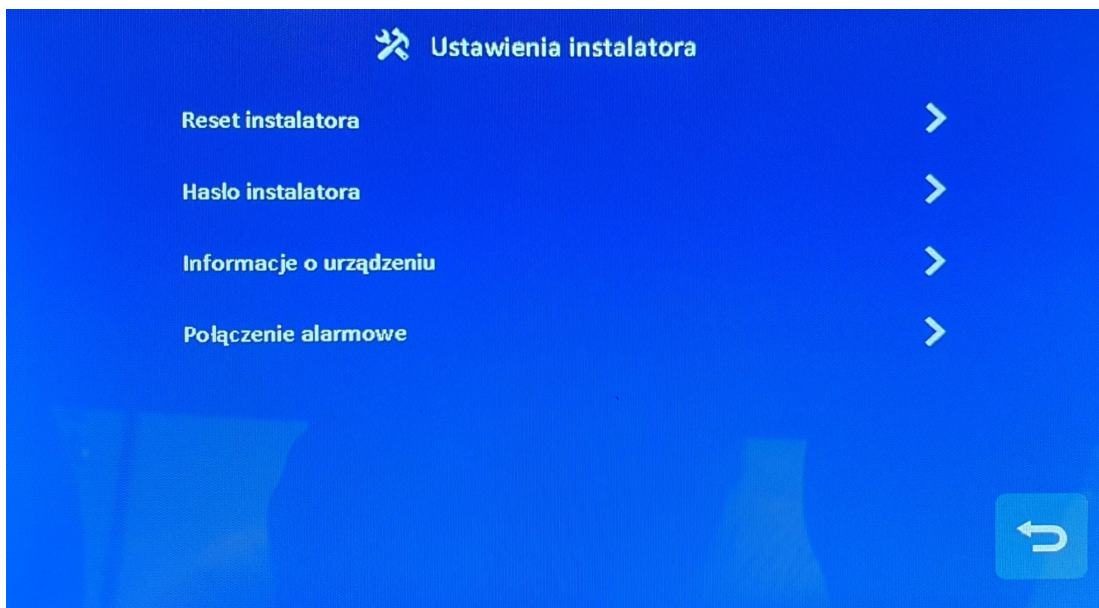
	Adresacja 5 cyfrowa		Adresacja 6 cyfrowa	
	Nr budynku	ID urządzenia	Nr budynku	ID urządzenia
Panel w klatce	1~98	801~819	1~98	9001~9019
Panel wejściowy	99	801~819	99	9001~9019

4. Konfiguracja monitorów abonenckich

- Po ukończeniu adresacji paneli klatkowych przystąpić do adresacji monitorów abonenckich. W tym celu nacisnąć ikonę "Ustawienia", następnie "Ustawienia instalatora" i wpisać domyślne hasło instalatora: 0000



- Przejsć do zakładki „Informacje o urządzeniu” i wybrać wcześniej wybrany rodzaj adresacji.




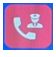
- Podać numer bloku oraz numer pokoju (numer mieszkania). Możliwe zakresy numerów podane w tabeli poniżej. Jedno mieszkanie może mieć 3 monitory (1: monitor główny, 2 i 3: monitory dodatkowe). Gdy gość dzwoni do abonenta, obraz z kamery będzie wyświetlany tylko na monitorze głównym, monitory dodatkowe będą tylko dzwonić. Gdy monitor dodatkowy odpowie na połączenie pojawi się obraz.
- Dla kolejnych monitorów abonenckich ustawić adresy w wybranym rodzaju adresacji z tabeli poniżej.

		Adresacja 5-cyfrowa		Adresacja 6-cyfrowa	
Typ		Nr. bloku	Nr. pomieszczenia	Nr. bloku	Nr. piętra, nr. pomieszczenia
Monitor abonencki	Monitor abonencki	1~98	001~799	1~98	01~63, 01~32
	Monitor w windzie	1~98	821~839	-	-

5. Konfiguracja monitorów ochrony

- W taki sam sposób jak dla monitorów abonenckich wykonać adresacje monitorów ochrony według zakresów z wybranego rodzaju adresacji z tabeli poniżej.

	Typ	Adresacja 5-cyfrowa		Adresacja 6-cyfrowa	
		Nr. bloku	Nr. pomieszczenia	Nr. bloku	Nr. piętra, nr. pomieszczenia
Monitor ochrony	Ochrona osiedla	99	901~919	99	9801~9819
	Ochrona bloku	1~98	851~859	1~98	9601~9619
	Administracja osiedla	99	921~959	99	9901~9919

- Wykonanie połączenia do ochrony poprzez kliknięcie przycisku  na panelu klatkowym spowoduje połączenie z ochroną budynku. Natomiast z panelu wejściowego można będzie połączyć się z ochroną osiedla.
- W monitorach abonenckich należy ustawić adres monitora ochrony dla "połączenia alarmowego". Na wybrany adres będzie nawiązywane połączenie po wciśnięciu przycisku . W tym celu, na monitorze abonenckim wejść w "Ustawienia" > "Ustawienia instalatora" > "Połączenie alarmowe".

6. Programowanie kodów dostępu i kart zbliżeniowych

6.1 Hasło odryglowania

- W celu ustawienia haseł umożliwiających mieszkańcom wejście do bloku należy ustawić hasło w każdym monitorze abonenckim wchodząc w "Ustawienia" > "Hasło odryglowania". Hasło składa się z 4 cyfr oraz nie może zawierać wszystkich cyfr takich samych ani następujących po sobie np.. 1111 lub 1234.
- Aby korzystanie z haseł było możliwe, w panelach klatkowych należy wejść w menu ustawień instalatora > "Dostęp" > "Włącz hasło dostępu" > Hasło prywatne: Wł (ustawienie domyślne).

6.2 Hasło dostępu

- Hasło dostępu ustawia się dla każdego panelu wejściowego. Stanowi ogólne hasło umożliwiające wejście na osiedle przez dany panel wejściowy (każdy panel wejściowy posiada własne hasło dostępu oraz panele o tych adresach nie obsługują wcześniej ustawionych haseł odryglowania). Wejść w menu ustawień instalatora w panelu wejściowym > "Dostęp" > "Hasło dostępu" > wpisać stare hasło (domyślnie 1231) oraz wpisać nowe hasło.

6.3 Karty zbliżeniowe

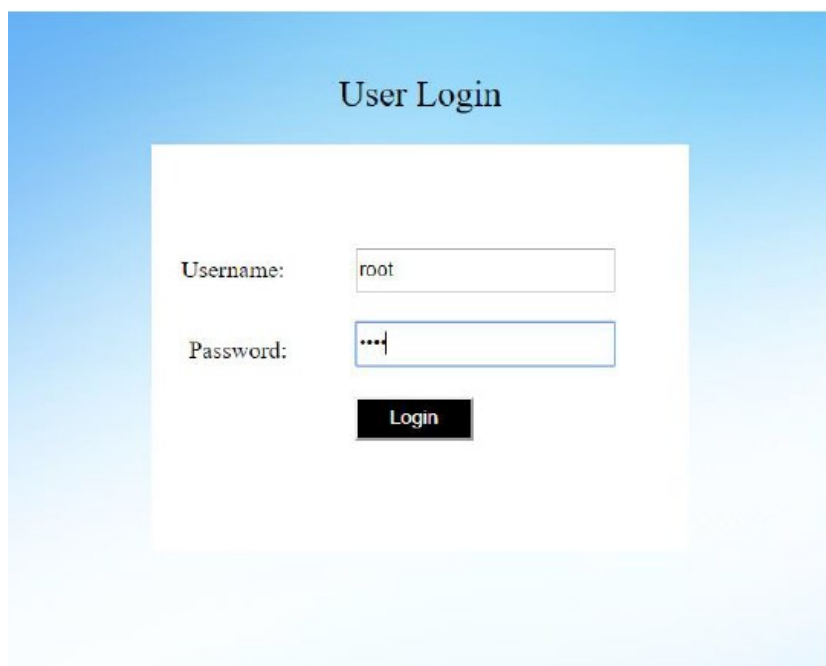
- Przypisanie kart zbliżeniowych wykonuje się z poziomu panelu klatkowego wchodząc w menu ustawień instalatora > "Dostęp" > "Karta dostępu" > "Dodaj nową kartę" > wybrać mieszkanie. Kolejno zbliżać karty, aby przypisać je do wybranego mieszkania (max 5 kart dla 1 mieszkania).
- Aby karty otwierały również inne wejścia do bloku, czyli kolejne panele klatkowe tego bloku lub wejście na osiedle, czyli panel wejściowy należy skopiować karty zbliżeniowe do tych paneli. W tym celu, należy w panelu klatkowym, w który przypisano karty wejść do menu "Dostęp" > "Karta dostępu" > "Kopiuj do".

6.4 Czas odryglowania

- W każdym panelu ustawić wymagany czas odryglowania zamka, czyli czas na wejście/wyjście, który nastąpi po otwarciu drzwi przez lokatora z poziomu monitora, po wpisaniu hasła/ zbliżeniu karty lub po naciśnięciu przycisku wyjścia. W tym celu w panelach wejść w menu "Dostęp" > "Czas odryglowania".

7. Przypisanie kamer IP

- Podłączyć komputer za pomocą przewodu sieciowego do sieci LAN, w której znajdują się urządzenia systemu wideo-domofonowego oraz kamery IP.
- Zmodyfikować adres IP komputera na wybrany z zakresu 10.128.0.1~10.128.254.254.
- Otworzyć przeglądarkę internetową (zalecana Google Chrome) i wprowadzić adres IP pierwszego panelu klatkowego w pierwszym bloku (adresacja 5-cyfr: 10.0.14.9 lub adresacja 6-cyfrowa: 10.0.148.57).
- Zalogować się, aby otworzyć stronę konfiguracji lokalnej (domyślna nazwa użytkownika: root, hasło: pass).



The image shows a web-based login interface. At the top, the text "User Login" is centered. Below this, there is a white rectangular area containing the login form. The form has two labels: "Username:" and "Password:". The "Username:" field contains the text "root". The "Password:" field contains a masked password represented by three asterisks "***". Below the password field is a black button with the white text "Login".

- Prześć do strony konfiguracji książki adresowej "Adress Book Config", nacisnąć przycisk "Add Site Camera".

- Wprowadzić nazwę, adres IP (Kamera i urządzenia muszą znajdować się w tym samym segmencie sieci; zakres adresu IP: 10.128.0.0 ~ 10.254.25.25), nazwę użytkownika i hasło i wybrać tryb strumienia: główny strumień / strumień pomocniczy (obecny system obsługuje tylko Minor Stream), a następnie zapisać przyciskiem "OK".
- Po kliknięciu na zakładkę "auth" można zmienić dostęp do podglądu z kamery dla wybranych monitorów (domyślnie kamera przypisana do wszystkich monitorów z całego systemu).

- Uwaga!** Obsługiwane są kamery o rozdzielczości maksymalnie 2 MPX, z kodowaniem H.264 oraz z podstawowym poziomem kompresji (Baseline). Szczegóły dotyczące zmiany wspomnianych parametrów oraz adresu IP kamery znajdują się w instrukcjach posiadanych kamer.

AAT SYSTEMY BEZPIECZEŃSTWA Sp. z o.o.



ul. Puławska 431, 02-801 Warszawa
tel. 22 546 05 46, faks 22 546 05 01
e-mail: aat.warszawa@aat.pl, www.aat.pl

Warszawa

ul. Koniczynowa 2a, 03-612 Warszawa
tel./faks 22 811 13 50, 22 743 10 11
e-mail: aat.warszawa-praga@aat.pl, www.aat.pl

Warszawa II

Antoniuk Fabryczny 22, 15-741 Białystok
tel./faks 85 688 32 33, 85 688 32 34
e-mail: aat.bialystok@aat.pl, www.aat.pl

Białystok

Fordońska 183, 85-737 Bydgoszcz
tel./faks 52 342 91 24, 52 342 98 82
e-mail: aat.bydgoszcz@aat.pl, www.aat.pl

Bydgoszcz

ul. Ks. W. Siwka 17, 40-318 Katowice
tel./faks 32 351 48 30, 32 256 60 34
e-mail: aat.katowice@aat.pl, www.aat.pl

Katowice

ul. Prosta 25, 25-371 Kielce
tel./faks 41 361 16 32, 41 361 16 33
e-mail: aat.kielce@aat.pl, www.aat.pl

Kielce

ul. Biskupińska 14, 30-737 Kraków
tel./faks 12 266 87 95, 12 266 87 97
e-mail: aat.krakow@aat.pl, www.aat.pl

Kraków

90-019 Łódź, ul. Dowborczyków 25
tel./faks 42 674 25 33, 42 674 25 48
e-mail: aat.lodz@aat.pl, www.aat.pl

Łódź

ul. Raclawicka 82, 60-302 Poznań
tel./faks 61 662 06 60, 61 662 06 61
e-mail: aat.poznan@aat.pl, www.aat.pl

Poznań

Al. Niepodległości 606/610, 81-855 Sopot
tel./faks 58 551 22 63, 58 551 67 52
e-mail: aat.sopot@aat.pl, www.aat.pl

Sopot

ul. Zielona 42, 71-013 Szczecin
tel./faks 91 483 38 59, 91 489 47 24
e-mail: aat.szczecin@aat.pl, www.aat.pl

Szczecin

ul. Na Niskich Łąkach 26, 50-422 Wrocław
tel./faks 71 348 20 61, 71 348 42 36
e-mail: aat.wroclaw@aat.pl, www.aat.pl

Wrocław

NIP: 9512500868, REGON: 385953687

Wpisana do rejestru przedsiębiorców prowadzonego przez Sąd Rejonowy dla m.st. Warszawy w Warszawie,
XIII Wydział Gospodarczy Krajowego Rejestru Sądowego pod numerem KRS 0000838329,
kapitał zakładowy wpłacony w całości w wysokości: 5 000 zł