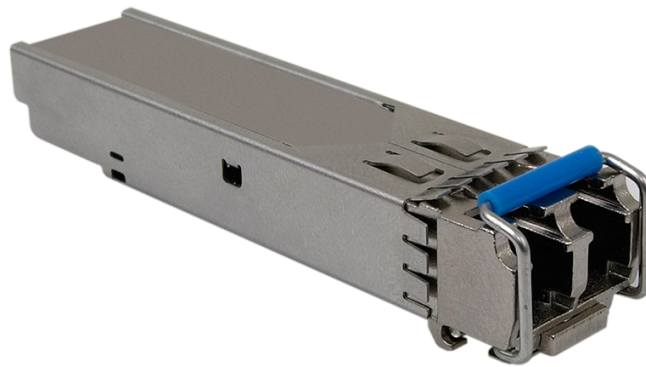


User's manual



eng

NV-02SFP/S
NV-03SFP/M

NOVUS[®]

INFORMATION

THE PRODUCT MEETS THE REQUIREMENTS CONTAINED IN THE FOLLOWING DIRECTIVES:



DIRECTIVE 2014/30/EU OF THE EUROPEAN PARLIMENT AND OF THE COUNCIL of 26 February 2014 on the harmonisation of the laws of the Member States relating to electromagnetic compatibility (OJ L 96, 29.3.2014, p. 79–106, with changes)

eng



DIRECTIVE 2012/19/EU OF THE EUROPEAN PARLIAMENT AND OF THE COUNCIL of 4 July 2012 on waste electrical and electronic equipment (WEEE) (OJ L 197, 24.7.2012, p. 38–71, with changes)



DIRECTIVE 2011/65/EU OF THE EUROPEAN PARLIAMENT AND OF THE COUNCIL of 8 June 2011 on the restriction of the use of certain hazardous substances in electrical and electronic equipment (OJ L 174, 1.7.2011, p. 88–110, with changes)

Information

The device, as a part of professional CCTV system used for surveillance and control, is not designed for self installation in households by individuals without technical knowledge.

Excluding of responsibility in case of damaging data on a disk or other devices:

The manufacturer does not bear any responsibility in case of damaging or losing data on a disk or other devices during device operation.

WARNING!

PRIOR TO UNDERTAKING ANY ACTION THAT IS NOT DESCRIBED FOR THE GIVEN PRODUCT IN USER'S MANUAL AND OTHER DOCUMENTS DELIVERED WITH THE PRODUCT, OR IF IT DOES NOT ARISE FROM THE USUAL APPLICATION OF THE PRODUCT, MANUFACTURER MUST BE CONTACTED UNDER THE RIGOR OF EXCLUDING THE MANUFACTURER'S RESPONSIBILITY FOR THE RESULTS OF SUCH AN ACTION.

EAC

IMPORTANT SAFEGUARDS AND WARNINGS

WARNING!

THE KNOWLEDGE OF THIS MANUAL IS AN INDESPENSIBLE CONDITION OF A PROPER DEVICE OPERATION. YOU ARE KINDLY REQUESTED TO FAMILIRIZE YOURSELF WITH THE MANUAL PRIOR TO INSTALLATION AND FURTHER DEVICE OPERATION.



WARNING!

USER IS NOT ALLOWED TO DISASSEMBLE THE CASING AS THERE ARE NO USER-SERVICEABLE PARTS INSIDE THIS UNIT. ONLY AUTHORIZED SERVICE PERSONNEL MAY OPEN THE UNIT

INSTALLATION AND SERVICING SHOULD ONLY BE DONE BY QUALIFIED SERVICE PERSONNEL AND SHOULD CONFORM TO ALL LOCAL REGULATIONS

WARNING!

PRIOR TO UNDERTAKING ANY ACTION THAT IS NOT DESCRIBED FOR THE GIVEN PRODUCT IN USER'S MANUAL AND OTHER DOCUMENTS DELIVERED WITH THE PRODUCT, OR IF IT DOES NOT ARISE FROM THE USUAL APPLICATION OF THE PRODUCT, MANUFACTURER MUST BE CONTACTED UNDER THE RIGOR OF EXCLUDING THE MANUFACTURER'S RESPONSIBILITY FOR THE RESULTS OF SUCH AN ACTION.

IMPORTANT SAFEGUARDS AND WARNINGS

1. Prior to undertaking any action please consult the following manual and read all the safety and operating instructions before starting the device.
2. Please keep this manual for the lifespan of the device in case referring to the contents of this manual is necessary;
3. All the safety precautions referred to in this manual should be strictly followed, as they have a direct influence on user's safety and durability and reliability of the device;
4. All actions conducted by the servicemen and users must be accomplished in accordance with the user's manual;
5. The device should be disconnected from power sources during maintenance procedures;
6. Usage of additional devices and components neither provided nor recommended by the producer is forbidden;
7. Mounting the device in places where proper ventilation cannot be provided (e. g. closed lockers etc.) is not recommended since it may lead to heat build-up and damaging the device itself as a consequence;
8. Mounting the device on unstable surface or using not recommended mounts is forbidden. Improperly mounted switch may cause a fatal accident or may be seriously damaged itself. Module must be mounted by qualified personnel with proper authorization, in accordance with this user's manual;

IMPORTANT SAFEGUARDS AND WARNINGS

9. Device should be supplied only from a power sources whose parameters are in accordance with those specified by the producer in the device's technical datasheet. Therefore, it is forbidden to supply the module from a power sources with unknown parameters, unstable or not meeting producer's requirements;
10. Signal and power cables should be placed in a way excluding the possibility of damaging them by accident. Special attention must be paid to cables getting from the module and connecting the power supply;
11. User cannot repair or upgrade the equipment himself. All maintenance actions and repairs should be conducted only by qualified service personnel;
12. Unplug the module from the power source immediately and contact the proper maintenance department when the following occurs:
 - ◆ Liquids getting inside the device or exposure to strong mechanical shock;
 - ◆ Device behaves in a way not described in the manual and all adjustments approved by the manufacturer and possible to apply by user himself, seem not to have any effect;
 - ◆ Module is damaged;
 - ◆ Atypical behaviour of the device components may be seen (heard).
13. In necessity of repairs attention to using only original replacement parts (with their parameters in accordance with those specified by the producer) should be paid. Non-licensed service and non-genuine replacement parts may cause fire or electrocution;
14. After maintenance activities tests should be run to ensure proper operation of all the functional components of the device.

Due to the product being constantly enhanced and optimized, certain parameters and functions described in the manual in question may change without further notice.

We strongly suggest visiting the www.novuscctv.com website in order to access the newest manual.

FOREWORD INFORMATION**1. PACKAGE CONTENTS OF NV-02SFP/S OR OF NV-03SFP/M**

- SFP Module
- User's manual

2. MAIN CHARACTERISTICS OF NV-02SFP/S

- SFP SM module with LC optical interface
- Transmission distance up to 20km
- Fast and easy installation.

3. MAIN CHARACTERISTICS OF NV-03SFP/M

- SFP MM module with LC optical interface
- Transmission distance up to 550m
- Fast and easy installation.

4. SPECIFICATION OF NV-02SFP/S

NETWORK	
Transmission speed	1,25Gb/s
Transmission Distance	up to 20km
INSTALLATION PARAMETERS	
Power supply	3.3V
Operating temperature	0°C~+70°C
Format	SFP
Optical interface	Duplex LC(UPC)
Power Output	-9~-3dBm
Wavelength	1310nm
Optical fiber	Single-Mode 9/125um,
Dimensions (mm)	13.7mm(W) x 56.6mm(D) x 12.4mm(H)
Weight	17g

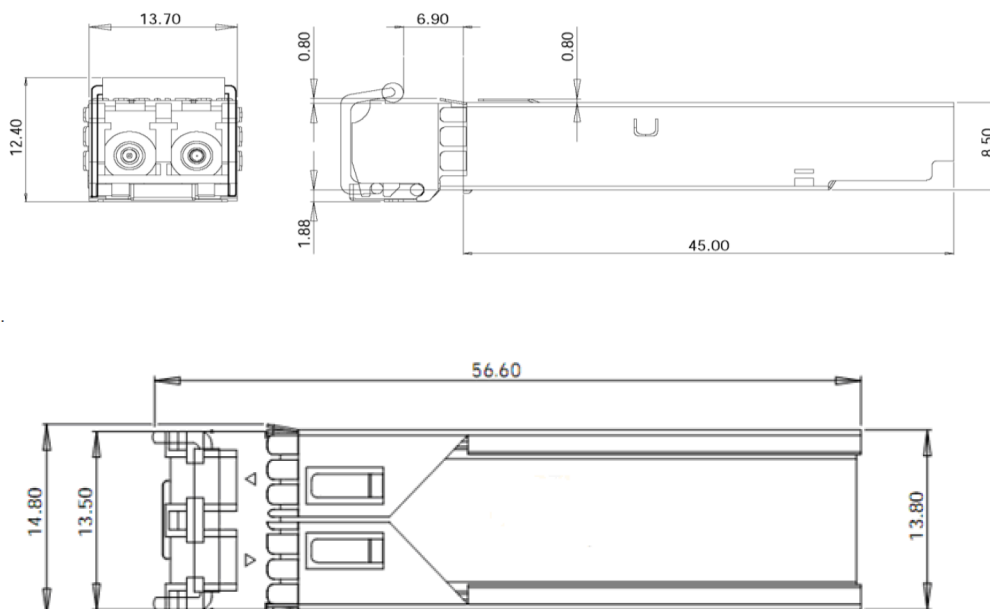
eng

FOREWORD INFORMATION

5. SPECIFICATION OF NV-03SFP/M

NETWORK	
Transmission speed	1,25Gb/s
Transmission Distance	up to 550m
INSTALLATION PARAMETERS	
Power supply	3.3V
Operating temperature	0°C~+70°C
Format	SFP
Optical interface	Duplex LC(UPC)
Power Output	-9~-3dBm
Wavelength	850nm
Optical fiber	Multi-Mode 50/125um,
Dimensions (mm)	13.7mm(W) x 56.6mm(D) x 12.4mm(H)
Weight	17g

6. DIMMENSIONS OF NV-02SFP/S OR OF NV-03SFP/M



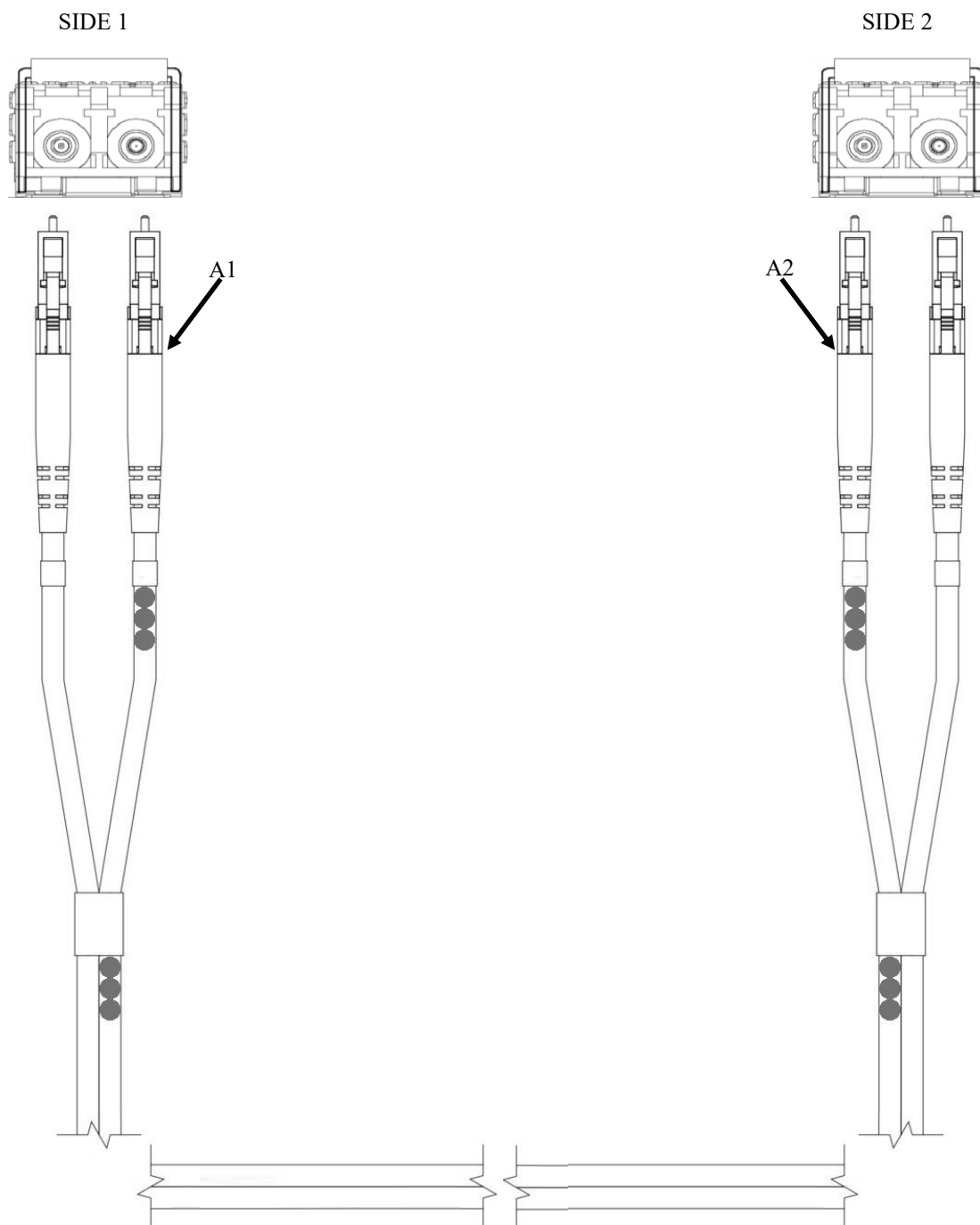
WARNING!!!

The values were achieved in a test environment. In different environment this value can change due to interferences or influence of other devices.

CONNECTION OF LC CONNECTORS

7. CONNECTION OF LC CONNECTORS

When connecting the LC connector pigtail You need to remember that a cross is needed to proper connection between points. When you connect to the SFP module marked in first connector (A1) connects on the right of module. Then on the other side marked connector (A2) is connected to left side of module.



eng

noVus[®]

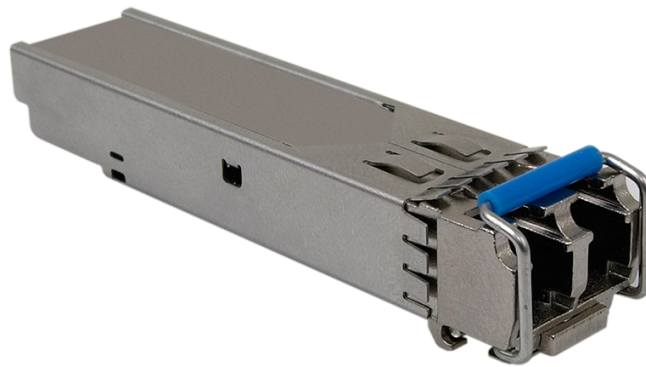
AAT SYSTEMY BEZPIECZEŃSTWA Sp. z o.o.

431 Pulawska St., 02-801 Warsaw, Poland

tel.: +4822 546 0 546, kontakt@aat.pl

www.novuscctv.com

Instrukcja obsługi



NV-02SFP/S
NV-03SFP/M

NOVUS[®]

INFORMACJE

PRODUKT SPEŁNIA WYMAGANIA ZAWARTE W DYREKTYWACH:



DYREKTYWA PARLAMENTU EUROPEJSKIEGO I RADY 2014/30/UE z dnia 26 lutego 2014 r. w sprawie harmonizacji ustawodawstw państw członkowskich odnoszących się do kompatybilności elektromagnetycznej (Dz.U. L 096 z 29.3.2014, s. 79—106, z późniejszymi zmianami) – zwana Dyrektywa EMC



DYREKTYWA PARLAMENTU EUROPEJSKIEGO I RADY 2012/19/UE z dnia 4 lipca 2012 r. w sprawie zużytego sprzętu elektrycznego i elektronicznego (WEEE) Dz.U. L 96 z 29.3.2014, str. 79—106, z późniejszymi zmianami) – zwana Dyrektywa WEEE



DYREKTYWA PARLAMENTU EUROPEJSKIEGO I RADY 2011/65/UE z dnia 8 czerwca 2011 r. w sprawie ograniczenia stosowania niektórych niebezpiecznych substancji w sprzęcie elektrycznym i elektronicznym (Dz.U. L 174 z 1.7.2011, str. 88—110, z późniejszymi zmianami) - zwana Dyrektywa RoHS

Informacja

Urządzenie, jako element profesjonalnego systemu telewizji dozorowej służącego do nadzoru i kontroli, nie jest przeznaczone do samodzielnego montażu w gospodarstwach domowych przez osoby nie posiadające specjalistycznej wiedzy.

Wyłączenie odpowiedzialności w przypadku uszkodzenia danych zawartych na dysku lub innych urządzeniach:

Producent nie ponosi odpowiedzialności w razie uszkodzenia lub utraty w trakcie eksploatacji Produktu danych zawartych na dyskach lub innych urządzeniach.

Obowiązek konsultowania się z Producentem przed wykonaniem czynności nieprzewidzianej instrukcją obsługi albo innymi dokumentami:

Przed wykonaniem czynności, która nie jest przewidziana dla danego Produktu w instrukcji obsługi, innych dokumentach dołączonych do Produktu lub nie wynika ze zwykłego przeznaczenia Produktu, należy, pod rygorem wyłączenia odpowiedzialności Producenta za następstwa takiej czynności, skontaktować się z Producentem.



UWAGI I OSTRZEŻENIA

UWAGA!

ZNAJOMOŚĆ NINIEJSZEJ INSTRUKCJI JEST NIEZBĘDNYM WARUNKIEM PRAWIDŁOWEJ EKSPLOATACJI URZĄDZENIA.

PROSIMY O ZAPOZNANIE SIĘ Z NIĄ PRZED PRZYSTĄPIENIEM DO INSTALACJI I OBSŁUGI URZĄDZENIA.



UWAGA !

NIE WOLNO DOKONYWAĆ ŻADNYCH SAMODZIELNYCH NAPRAW. WSZYSTKIE NAPRAWY MOGĄ BYĆ REALIZOWANE JEDYNIEM PRZEZ WYKWALIFIKOWANYCH PRACOWNIKÓW SERWISU.

WARUNKI BEZPIECZEŃSTWA

1. Przed zainstalowaniem i rozpoczęciem eksploatacji należy dokładnie zapoznać się z niniejszą instrukcją obsługi i zawartymi w niej wymogami bezpieczeństwa;
2. Uprasza się o zachowanie instrukcji na czas eksploatacji modułu na wypadek konieczności odniesienia się do zawartych w niej treści;
3. Należy skrupulatnie przestrzegać wymogów bezpieczeństwa opisanych w instrukcji, gdyż mają one bezpośredni wpływ na bezpieczeństwo użytkowników i trwałość oraz niezawodność urządzenia;
4. Wszystkie czynności wykonywane przez instalatorów i użytkowników muszą być realizowane zgodnie z opisem zawartym w instrukcji;
5. W czasie czynności konserwatorskich urządzenie musi być odłączone od zasilania;
6. Nie wolno stosować żadnych dodatkowych urządzeń lub podzespołów nie przewidzianych i nie zalecanych przez producenta;
7. Nie należy instalować tego urządzenia w miejscu, gdzie nie można zapewnić właściwej wentylacji (np. zamknięte szafki, itp.), co powoduje zatrzymanie się ciepła i w konsekwencji może doprowadzić do uszkodzenia urządzenia;
8. Urządzenie musi być instalowane przez wykwalifikowany personel o odpowiednich uprawnieniach według zaleceń podanych w niniejszej instrukcji;
9. Urządzenie może być zasilane jedynie ze źródeł o parametrach zgodnych ze wskazanymi przez producenta w danych technicznych. Dlatego też, zabrania się zasilania modułu ze źródeł o nieznanym, niestabilnym lub niezgodnym z wymaganiami określonymi przez producenta parametrach;

UWAGI I OSTRZEŻENIA

10. Przewody sygnałowe i zasilające powinny być prowadzone w sposób wykluczający możliwość ich przypadkowego uszkodzenia. Szczególną uwagę należy zwrócić na miejsce wyprowadzenia przewodów z modułu oraz na miejsce przyłączenia do źródła zasilania.
11. Użytkownik nie może dokonywać żadnych napraw lub modernizacji urządzenia. Wszystkie naprawy mogą być wykonywane jedynie przez wykwalifikowanych pracowników autoryzowanego serwisu;
12. Należy niezwłocznie odłączyć urządzenie od źródła zasilania i przewodów sygnałowych oraz skontaktować się z właściwym serwisem w następujących przypadkach:
 - Uszkodzenia przewodu zasilającego lub wtyczki tego przewodu;
 - Przedostania się cieczy do środka urządzenia lub gdy zostało ono narażone na silny uraz mechaniczny;
 - Urządzenie działa w sposób odbiegający od opisanego w instrukcji, a regulacje dopuszczone przez producenta i możliwe do samodzielnego przeprowadzenia przez użytkownika nie przynoszą spodziewanych rezultatów;
 - Obudowa została uszkodzona;
 - Można zaobserwować nietypowe zachowanie urządzenia.
13. W przypadku konieczności naprawy urządzenia należy upewnić się, czy pracownicy serwisu użyli oryginalnych części zamiennych o charakterystykach elektrycznych zgodnych z wymaganiami producenta. Nieautoryzowany serwis i nieoryginalne części mogą być przyczyną powstania pożaru lub porażenia prądem elektrycznym;
14. Po wykonaniu czynności serwisowych należy przeprowadzić testy urządzenia i upewnić się co do poprawności działania wszystkich podzespołów funkcjonalnych modułu.

Uwaga!

Producent zastrzega sobie możliwość wystąpienia błędów w druku oraz zmian parametrów technicznych bez uprzedniego powiadomienia.

INFORMACJE WSTĘPNE**1. ZAWARTOŚĆ ZESTAWU DLA NV-02SFP/S ORAZ NV-03SFP/M**

- Moduł światłowodowy
- Instrukcja obsługi

2. CHARAKTERYSTYKA OGÓLNA NV-02SFP/S

- Moduł światłowodowy SM i z interfejsem optycznym LC
- Zasięg transmisji do 20km
- Szybki i łatwy montaż

3. CHARAKTERYSTYKA OGÓLNA NV-03SFP/M

- Moduł światłowodowy MM i z interfejsem optycznym LC
- Zasięg transmisji do 550m
- Szybki i łatwy montaż

4. DANE TECHNICZNE DLA NV-02SFP/S

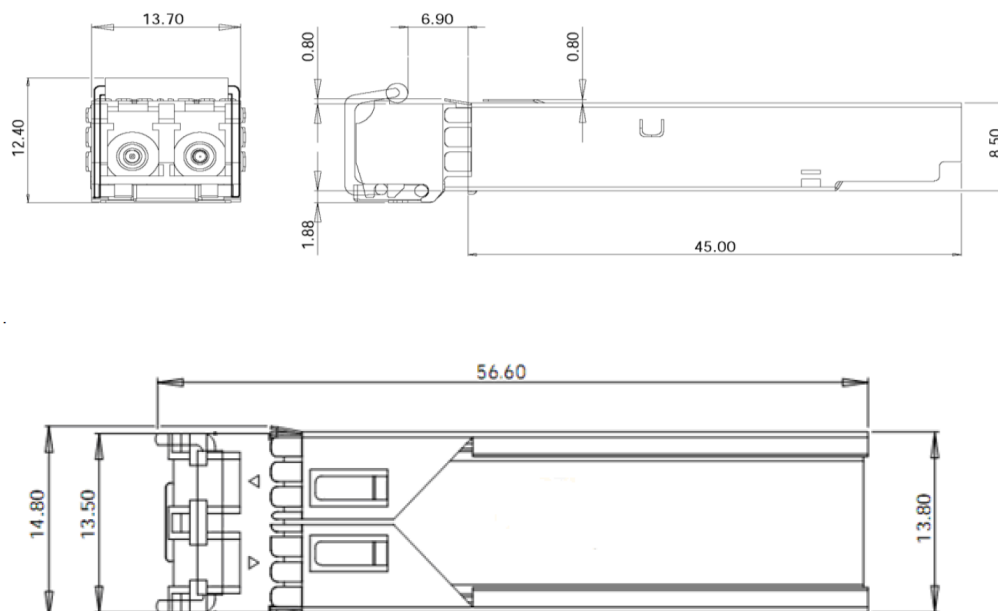
SIEĆ	
Szybkość transmisji	1,25Gb/s
Zasięg transmisji	do 20km
PARAMETRY INSTALACYJNE	
Zasilanie	3.3V
Temperatura pracy	0°C~+70°C
Format	SFP
Interfejs optyczny	Duplex LC (UPC)
Moc wyjściowa	-9~-3dBm
Długość fali	1310nm
Światłowód	Jednomodowy 9/125um
Wymiary	13.7mm(szer.) x 56.6mm(gł.) x 12.4mm(wys.)
Masa	17g

INFORMACJE WSTĘPNE

5. DANE TECHNICZNE NV-03SFP/M

SIEC	
Szybkość transmisji	1,25Gb/s
Zasięg transmisji	Do 550m
PARAMETRY INSTALACYJNE	
Zasilanie	3.3V
Temperatura pracy	0°C~+70°C
Format	SFP
Interfejs optyczny	Duplex LC (UPC)
Moc wyjściowa	-9~-3dBm
Długość fali	850nm
Światłowód	Wielomodowy 50/125um
Wymiary	13.7mm(szer.) x 56.6mm(gł.) x 12.4mm(wys.)
Masa	17g

6. WYMIARY WKŁADEK SFP NV-02SFP/S ORAZ NV-03SFP/M

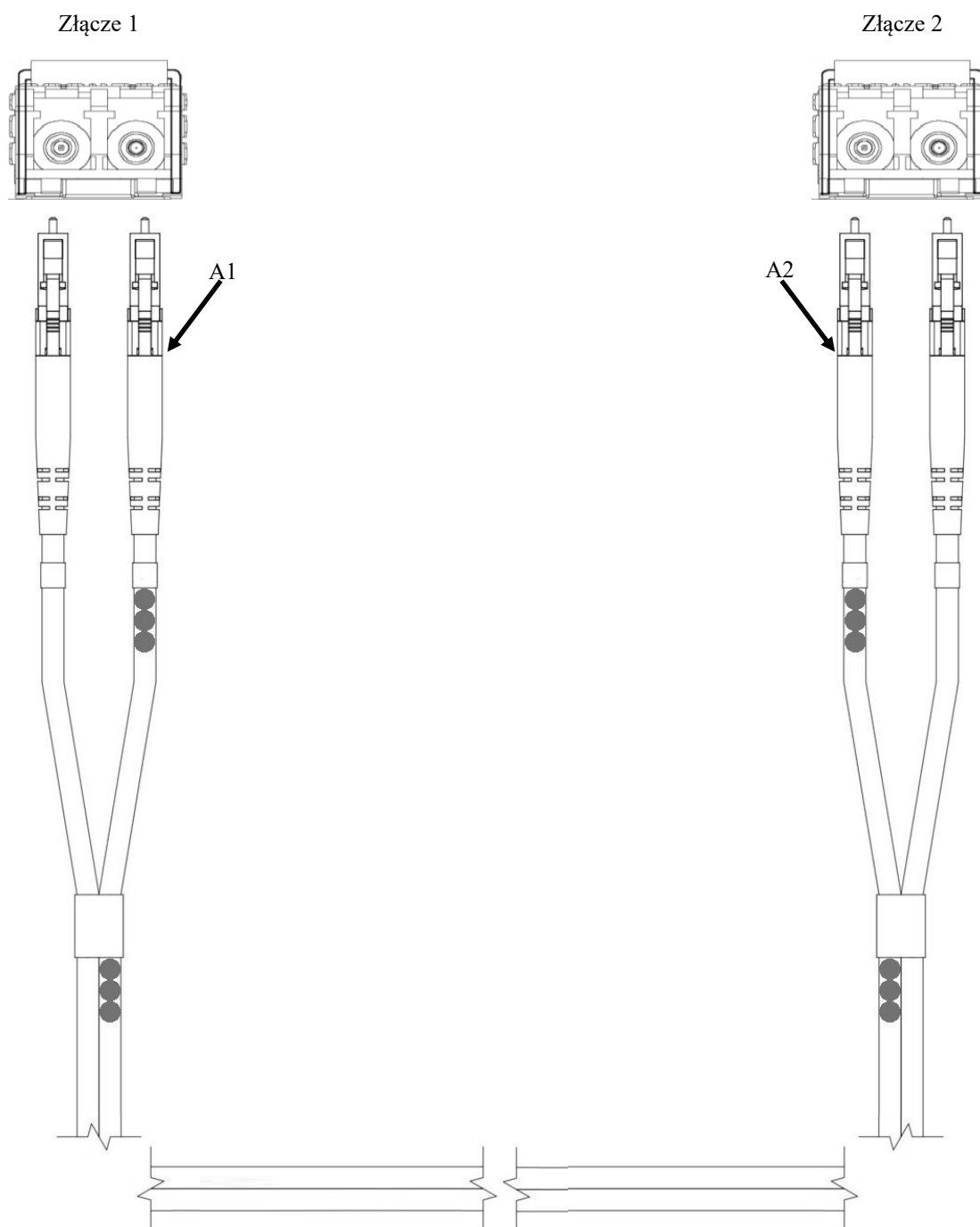


UWAGA! Podane zasięgi zostały osiągnięte w środowisku testowym, niniejsza wartość może ulec zmianie ze względu na towarzyszące w danej infrastrukturze zakłócenia lub oddziaływanie innych urządzeń.

PODŁĄCZANIE ZŁĄCZ LC

7. PODŁĄCZANIE ZŁĄCZ LC

Przy podłączaniu złącza LC należy pamiętać, że do prawidłowego połączenia punktów wymagane jest wykonanie połączenia krzyżowego. Czyli po podłączeniu do modułu SFP oznaczonego w pierwszym złączu (A1) łączymy się po prawej stronie modułu SFP. Następnie z drugiej strony oznaczony konektor (A2) podłączamy do lewej strony modułu SFP.



pl

noVus[®]

AAT SYSTEMY BEZPIECZEŃSTWA Sp. z o.o.

ul. Puławska 431, 02-801 Warszawa, Polska

tel.: 22 546 0 546, kontakt@aat.pl

www.novuscctv.com/pl